



# BEELDKWALITEIT GEBOUWEN OPEN PARK

UITGANGSPUNTEN T.B.V. BEELDKWALITEIT

Opdrachtgever:	Gemeente Weert
Projectnr:	WEE178-0001
Datum:	19 augustus 2024

# BEELDKWALITEIT GEBOUWEN OPEN PARK WEERT

UITGANGSPUNTEN T.B.V. BEELDKWALITEIT

Opdrachtgever: Gemeente Weert  
Projectnr: WEE178-0001  
Rapportnr: WEE178-0001-LAN-RAP-Beeldkwaliteit gebouwen OPW V 0.1  
Status: Concept  
Datum: 19 augustus 2024

T 088 - 33 66 333  
E info@kragten.nl



© 2024 Kragten  
Niets uit dit rapport mag worden veeleevoudigd en/of openbaar gemaakt door middel van druk, fotokopie, microfilm of op welke andere wijze dan ook zonder voorafgaande toestemming van Kragten. Het is tevens verboden informatie en kennis verwerkt in dit rapport ter beschikking te stellen aan derden of op andere wijze toe te passen dan waaraan in de overeenkomst toestemming wordt verleend.

Opsteller:  
PV

Verificatie:  
JDI

Validatie:  
RVR



# INHOUDSOPGAVE

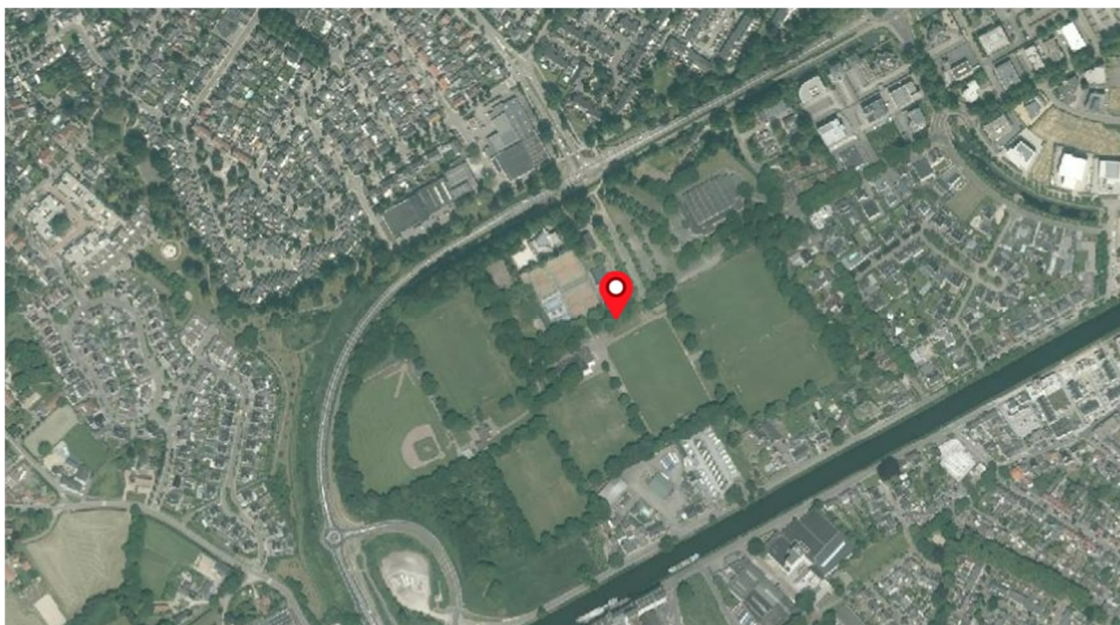
1	INLEIDING.....	4
2	INRICHTINGSPLAN .....	6
2.1	Stedenbouwkundig concept.....	6
2.2	Bepaling van de identiteit .....	8
2.3	Stedenbouwkundig ontwerp .....	9
3	AMBITIES .....	11
3.1	Algemene ambities.....	11
3.2	Uitwerking identiteit naar referenties.....	11
3.2.1	Hoogwaardige beeldkwaliteit.....	12
3.2.2	Verzorgde beeldkwaliteit .....	12
3.2.3	Functionele beeldkwaliteit.....	12
3.2.4	Beeldkwaliteit casoruimten .....	13
4	GEBOUWEN IN HET PARK.....	14
4.1	Richtlijnen voor de gebouwen .....	15
4.1.1	Referenties Urban 'Rauw & Puur' .....	15
4.1.1.1	Referenties Urban 'Natuur & Groen'.....	17
4.1.2	Referentiebeelden sporthal.....	19
4.1.3	Referentiebeelden kleedclubaccommodatie.....	21
4.2	Richtlijnen overige bouwwerken en terreinmeubilair .....	21

## BIJLAGEN

B1	INRICHTINGSPLAN
----	-----------------

# 1 INLEIDING

Het sportpark Open Park Weert (ook wel sportpark Boshoven genoemd) ligt tussen de Ringbaan-West en de Suffolkweg. De gemeente gaat het sportpark grondig aanpakken. Het wordt een park voor iedereen, met ruimte voor groen, sport, cultuur en gezondheid.



## Besluitvorming door de raad

Op 12 juli 2023 heeft de gemeenteraad het herinrichtingsplan voor Open Park Weert vastgesteld. De raad heeft geld beschikbaar gesteld om de plannen voor het sportpark verder uit te werken.

## Huidige voorzieningen op het sportpark

De volgende voorzieningen zijn aanwezig op het sportpark:

- Sporthal Boshoven. Deze wordt gebruikt door basketbalvereniging BAL en badmintonvereniging BC Weert '67. Ook wordt hier gymles gegeven.
- Poppodium de Bosuil. Het poppodium biedt ruimte voor 800 bezoekers. De Bosuil heeft ook 2 oefenlokalen op het sportpark. Hier kunnen bands repeteren.
- Jongerencentrum de HangOut. Hier worden activiteiten georganiseerd voor de jeugd tussen 10 en 18 jaar.
- Tennis- en padelvereniging TPC Boshoven.
- Voetbalvereniging FC Oda.
- Scheidsrechtersvereniging C.O.V.S. Weert.
- Honk- en softbalvereniging HSV Indians.

## Ontwikkelingen op het sportpark

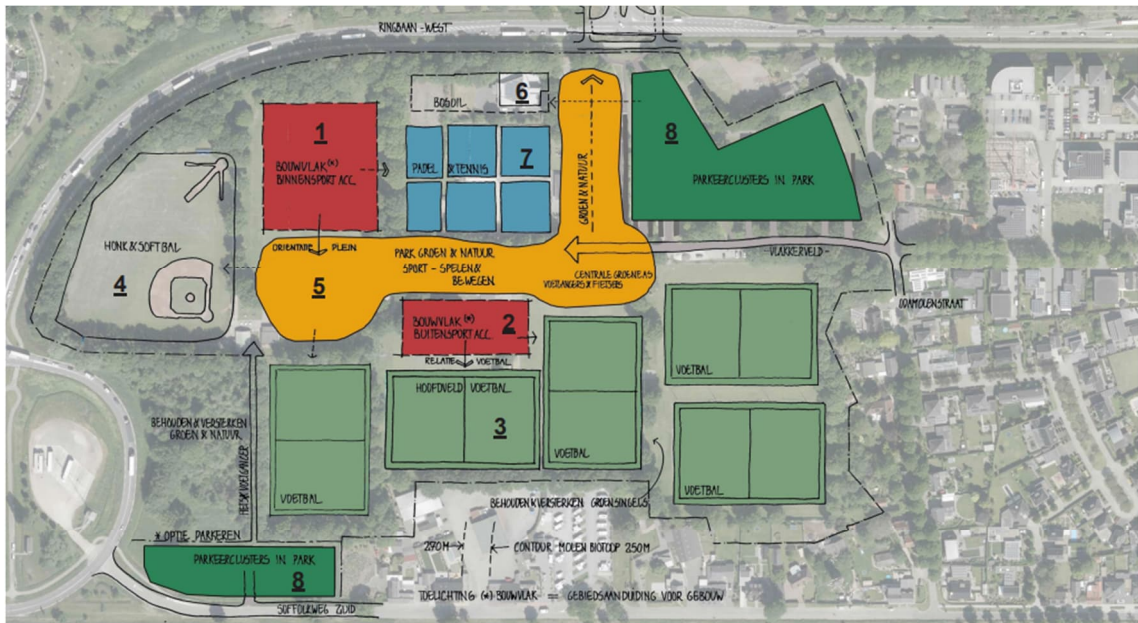
We willen de gebruikers de ruimte geven om te groeien. Het doel is het samenbrengen en versterken van de sportlocatie op maatschappelijk, functioneel en ruimtelijk vlak. Het gebied vormt de (bovenstedelijke) groeilocatie en vraagt daarom om vernieuwde en toekomstbestendige gebouwen. De parkachtige omgeving moet de toevallige gast verleiden om te gaan bewegen. Het park vormt letterlijk en figuurlijk de verbinding tussen de gebruikers.

Er spelen de volgende ontwikkelingen:

- De bouw van een nieuwe binnensportaccommodatie met een sporthal, sportzaal en een turnhal.
- De gebouwen voor FC Oda, C.O.V.S. en HSV Indians worden vernieuwd.
- De openbare ruimte wordt voor iedereen toegankelijk gemaakt. Een omgeving die uitnodigt tot bewegen, wandelen en ontmoeten. Het kloppend hart is een sport- en beweegplein. Er is extra aandacht voor Urban Sport activiteiten, zoals pumptrack.
- De openbare ruimte wordt opgeknapt. Er komt voor het langzaam verkeer (zoals voetgangers en fietsers) een pad naar de Suffolkweg. En er moeten voldoende parkeerplaatsen komen. De groene uitstraling wordt behouden.

## Het vlekkenplan

Hieronder is het vlekkenplan weergegeven. De nummers geven aan waar de verschillende functies komen. Het is een schets voor de herinrichting van het sportpark.



### Herinrichtingsplan

Bij de nummers komen de volgende functies:

1. Binnensportaccommodatie (nieuwbouw). Hierin komen een sporthal, sportzaal en turnhal.
2. Buitensportaccommodatie (nieuwbouw): het clubgebouw voor de voetbalvereniging, scheidsrechtersvereniging en de honk- en softbalvereniging.
3. Voetbalvelden.
4. Honk- en softbalveld.
5. Ruimte voor een park, groen en natuur. Hier kun je ook sporten, spelen en bewegen, bijvoorbeeld bij het urban sportterrein.
6. Poppodium de Bosuil.
7. De tennisaccommodatie. Er komt ruimte voor uitbreiding, zodat extra padelbanen aangelegd kunnen worden.
8. Parkeerclusters in het groen. Bij de Suffolkweg komt een extra entree voor voetgangers en fietsers.

## Kragten, Vlekkenplan Open Park Weert

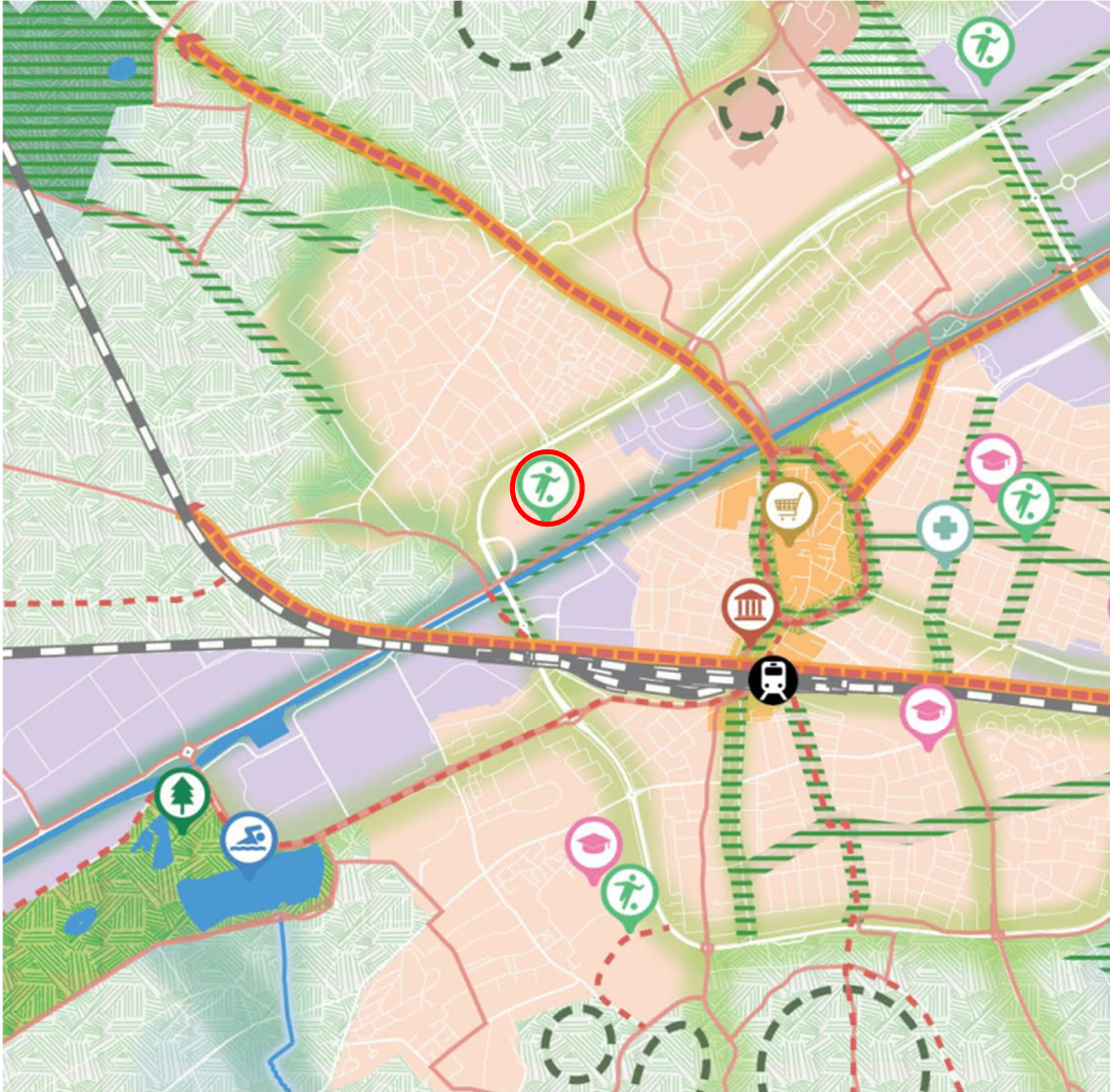
Het doel van dit document is meerledig, namelijk een overzicht van de beeldambities

- dat integraal onderdeel uitmaakt van het gehele park(omgeving).
- aan de hand waarvan nadere fase-documenten/ programma van eisen inhoudelijk kunnen worden aangevuld en getoetst.
- dat dient als leidraad bij de aanbestedingsprocedures van de twee gebouwen.
- dat dient als toetsingskader voor de Adviescommissie Ruimtelijke Kwaliteit bij de aanvraag voor omgevingsvergunning.



## 2 INRICHTINGSPLAN

### 2.1 Stedenbouwkundig concept



Bron: gemeente Weert, omgevingsvisie. Rood omcirkeld OPW

Bij het concept gaan we uit van een aantal principes en uitgangspunten:

#### Uitgangspunten vanuit de strategische visie

*Iedereen doet mee*: als beroep op ieders deelname aan de samenleving, voortbouwend op het sterke sociale weefsel; dat betekent dat mensen die dat niet op eigen kracht kunnen bewegen, sproten worden geholpen of opgevangen.

Er is ruimte voor

- (extra) groen met een natuurlijke en landschappelijke kwaliteit
- cultuurhistorie
- soortenrijkdom (biodiversiteit), energiegebruik, educatie, gezondheid en wateropvang van de gevolgen van klimaatverandering.

### Uitgangspunten Omgevingsvisie:

#### *Centrumgemeente Weert*

Weert wil een complete stad voor zijn inwoners en de nabije regio zijn en blijven. Dat betekent behoud van publieke en private (top)voorzieningen om een (zeer) aangename stad te zijn, met zijn eigen karakter, voor zijn inwoners en bezoekers.

#### *Duurzame ontwikkelingen, klimaat en energietransitie*

Voor ruimtelijke ontwikkelingen geldt per deelgebied van Weert dat die getoetst worden aan de ambities op het duurzaamheidsvlak.

#### *Brede welvaart*

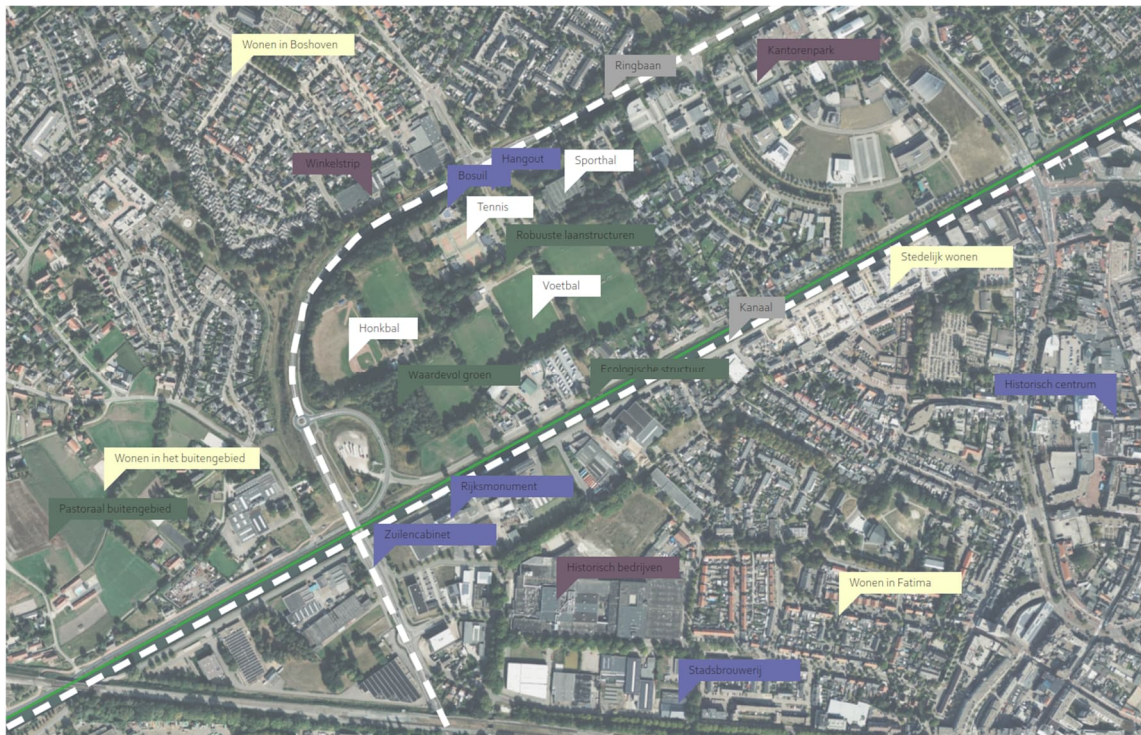
De ruimtelijke visie moet aandacht besteden aan het effect van ruimtelijke ontwikkelingen op de (brede) welvaart.

#### *Grote opgaven in een beperkte ruimte*

Binnen de gemeentegrenzen van Weert is een groot buitengebied en veel unieke natuur aanwezig. Behoud van dit karakter is essentieel.

### Concrete vermelding in de visie:

Open Park Weert wordt opgeknapt en toekomstbestendig gemaakt. Op het sportpark is ruimte voor evenementen.



Toelichting bij bovenstaand beeld:

- Groen - Natuurlijk en landschappelijke kwaliteiten
- Blauw - Culturele kwaliteiten
- Wit - Sportfuncties
- Grijs - Belangrijke grote infrastructuur
- Geel - Woongebieden
- Paars - Werkgebieden



Het gebied herbergt een verzameling van functies. Hierin komen met name de groenstructuur en het bewegen en sporten samen met een unieke stedelijk culturele laag. Dit maakt het gebied uniek en biedt een kans om te extrapoleren. Dit versterkt de identiteit van het gebied.

## 2.2 Bepaling van de identiteit

Om de identiteit van het gebied te versterken, zetten we in op het extrapoleren van de twee werelden en deze te versmelten in het park en in de architectuur van de gebouwen. Deze werelden zijn:

### Urban 'Rauw & Puur'

De term Urban betekent stedelijk en wordt gebruikt om stromingen binnen muziek, dans en kunst aan te duiden. Het weerspiegelt daarmee een deel van het huidige en toekomstige gebruik (Urban Sports) en het laat het 'rauwe randje' van de stad zien. Een kleine brutalistische uiting in het vredig natuurlijk landschap laat zien hoe Weert als stad in het groen zich manifesteert. Dit rauwe randje dient als bouwkundig architectonisch waardevol onderdeel te worden toegepast; in de gebouwen door het manifesteren van de constructie, maar ook door de dragconstructie van een overstek meer aan te zetten. Dit kan daarnaast in het landschap worden doorgezet in keermuren, trappen, zitelementen of kunstobjecten in het park.

### Urban 'Natuur & Groen'

Daarmee bedoelen we niet alleen letterlijk de groene omgeving van het park, de bomen en de biodiversiteit. Maar ook het toepassen van organische vormen, levende gevels, inpassing van faunahabitat en gebruik van biobased materialen. Gebouwen gaan op in het landschap, door gebruik van maaiveldverschillen en door de 5e gevel ook te betrekken in de parkachtige omgeving. Trek 'buiten' het gebouw naar binnen door grote open gevels met gebruik van glas.



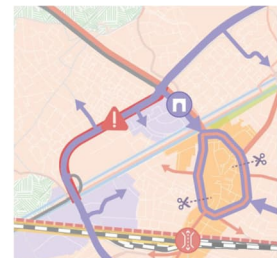
Regionale sportfuncties



Groene long van stad en wijk



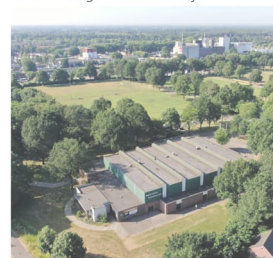
Muziek en cultuur



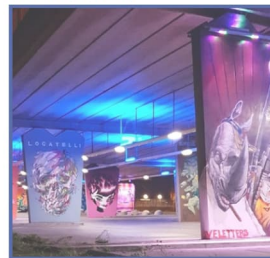
Ontsluitingstructuur



Groeilocatie sport



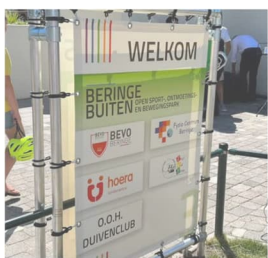
Laanstructuren als ader door park



Urban scene



Nabijheid woongebieden



Cluster van maatschappelijke functies



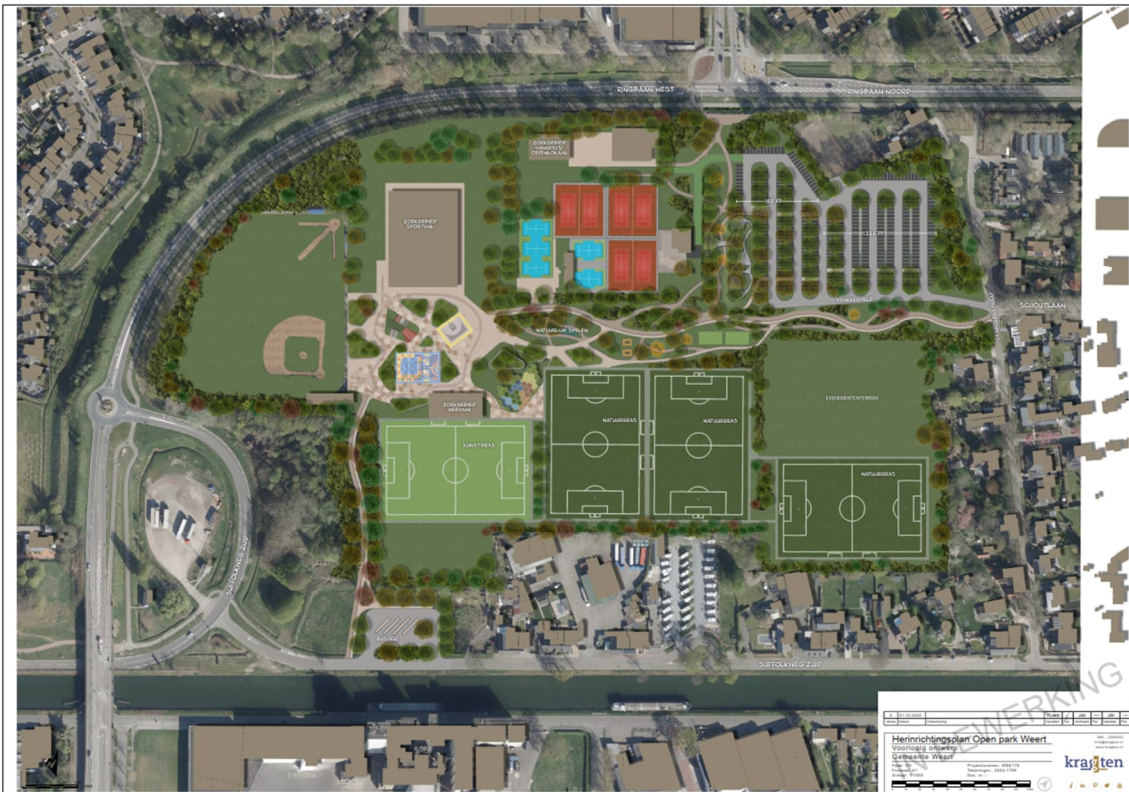
Ecologische verbinding



Industrie



## 2.3 Stedenbouwkundig ontwerp



Kragten: Herinrichtingsplan Open Park Weert; Voorlopig Ontwerp tekening 2024-0845

Open Park Weert wordt opgeknapt en toekomstbestendig gemaakt. Er wordt ruimte gegeven aan de ontwikkeling van een parkomgeving waar, naast de diverse verenigingen, de ongeorganiseerde sporter en buurtbewoners ook gebruik van kunnen maken. Het centrale gebied (in het vlekkenplan gebied 5) zorgt voor ruimte om te ontmoeten, te bewegen en te sporten. Voor de meeste clubgebonden binnen- en buitensporten worden nieuwe gebouwen gerealiseerd.

Naast het onderbrengen van de gebruikers op het park, met de mogelijkheid tot ruimte om te groeien binnen de parkomgeving, spelen de volgende ontwikkelingen:

- De bouw van een nieuwe binnensportaccommodatie met een sporthal, sportzaal en een turnhal.
- Een nieuw gebouw voor FC Oda, C.O.V.S. en HSV Indians en een nieuwe locatie voor de HangOut.
- Padelbanen voor de tennisvereniging.

Belangrijk om een parkachtige inrichting te bewerkstelligen:

- De openbare ruimte voor iedereen toegankelijk maken.
- Een omgeving die uitnodigt tot bewegen, wandelen en ontmoeten. Het kloppend hart is een sport- en beweegplein.
- Extra aandacht en ruimte voor Urban Sport activiteiten, zoals een pumptrack, calisthenics en/of freerunning.
- De algehele opwaardering van de openbare ruimte inclusief voldoende parkeerplaatsen. De groene uitstraling en de meeste bomen worden behouden.
- Nieuwe paden in verschillende ondergronden voor het langzaam verkeer (zoals voetgangers en fietsers).



# 3 AMBITIES

## 3.1 Algemene ambities

### Gastvrijheid

- De gebouwen hebben een gastvrije, transparante en toegankelijke uitstraling.
- De gebouwen worden alzijdig en zijn in die hoedanigheid ook vanuit alle kanten als kwalitatief prettig en niet-gesloten te ervaren.

### Herkenbaarheid

- De verschillende afzonderlijke programmaonderdelen vormen aan de buitenzijde van het gebouw één geheel met het omliggende terrein.
- Zichtlijnen dragen bij aan de zichtbaarheid en vindbaarheid van de programmaonderdelen binnen en buiten.
- De gebouwen zijn ieder op zich uniek en hoogwaardig kwalitatief vormgegeven en daarmee van afstand herkenbaar.

### Samenhang

- Het is de ambitie om een pallet van sferen te realiseren dat samenhangend is vormgegeven voor het gehele gebouw en tegelijkertijd gedifferentieerd is naar functionele eisen van de verschillende programmaonderdelen en ook is afgestemd op de inrichting van de buitenruimte.
- De inbreng van de verschillende ontwerpende (gebouw)disciplines (architectuur, constructie, installatietechniek, bouwfysica etc.) worden nauw afgestemd met de landschapsarchitect van het terrein.
- De bouwkundige aspecten worden in balans met de ruimtelijke karakteristieken van de omgeving geïntegreerd tot een samenhangend, zorgvuldig en logisch geheel.
- Installatietechnische elementen zijn terughoudend en onopvallend opgenomen.

### Consistentie

- Het gebouwontwerp is in zijn uitwerking consistent op alle relevante schaalniveaus van stedenbouwkundige en landschappelijke aansluiting tot op detailniveau.
- Het ontwerp sluit aan op het gewenste gebruik van de openbare ruimte.

## 3.2 Uitwerking identiteit naar referenties



Groene long van stad en wijk



Natuur heeft een zeer prominente plek in het gebied en "barst op deze plek uit de stad"



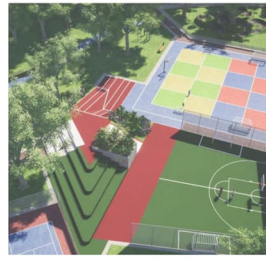




Groeilocatie sport



Het gebied faciliteert de groei en intensivering van sportlocaties, benaderbaar voor iedereen, on- en georganiseerd



Urban scene



Cultuur en muziek komen samen, maar door de urban scene uniek wordt de plek uniek in de stad



### 3.2.1 Hoogwaardige beeldkwaliteit

- Ruimtelijkheid en vormgeving zijn gericht op een hoogwaardige en karaktervolle ruimte die verbijzonderd is ten opzichte van de overige ruimten in het gebouw en beeldbepalend is voor het betreffende gebouwdeel.
- De hoogwaardige en samenhangende materialisering en detaillering ondersteunen het gebruik en versterken het karakter van de buitenruimte.
- Constructie en installaties kunnen wel zichtbaar zijn indien deze daarmee een hogere architectonische waarde vertegenwoordigen.
- De gevelafwerking is hoogwaardig, bijvoorbeeld stuc, metaal-look, 'houten' panelen of lamellen (houtlook).
- Plinten zijn hoogwaardig gematerialiseerd (bijvoorbeeld natuursteen(-look), rvs(-look) of lakwerk) en vormen een geheel met de wand of vloer.
- De hoogwaardige inrichtingselementen ondersteunen het gebruik en versterken het karakter van de ruimte.

### 3.2.2 Verzorgde beeldkwaliteit

- De ruimtelijkheid en vormgeving zijn gericht op een verzorgde ruimte die bijdraagt aan een positieve beleving van het gebouw.
- De zorgvuldige en samenhangende materialisering en detaillering ondersteunen het gebruik van de ruimte en dragen bij aan een positieve beleving van het gebouw.
- Zichtbare constructiedelen zijn onder andere qua kleur- en materiaalgebruik geïntegreerd in de architectuur van de ruimte en dragen bij aan een positieve beleving van het gebouw.
- Installatiedelen kunnen incidenteel zichtbaar zijn en zijn qua kleur- en materiaalgebruik geïntegreerd in de architectuur van de ruimte en dragen bij aan een positieve beleving van het gebouw.
- Plinten vormen een geheel met de wand of vloer.
- Zorgvuldig ontworpen inrichtingselementen ondersteunen het gebruik van de ruimte en dragen bij aan een positieve beleving van de huisvesting.

### 3.2.3 Functionele beeldkwaliteit

- De functionele vormgeving ondersteunt het gebruik van de ruimte.
- De functionele materialisering en detaillering ondersteunen het gebruik van de buitenruimte.
- Constructieonderdelen mogen de functionaliteit van de buitenruimte niet nadelig beïnvloeden.
- Aanwezige installatieonderdelen mogen de functionaliteit van de ruimte niet nadelig beïnvloeden.
- De functioneel ontworpen inrichtingselementen ondersteunen het gebruik van de ruimte.

### 3.2.4 Beeldkwaliteit cascoruimten

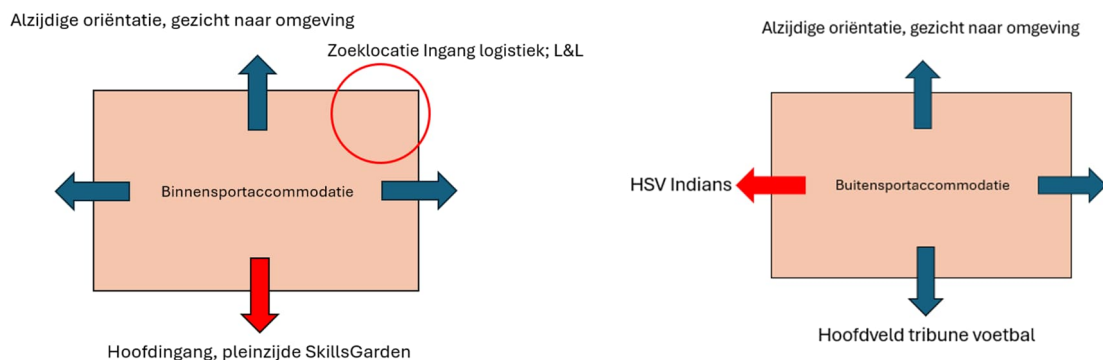
- De mogelijke cascoruimten zijn op dusdanige wijze vormgegeven dat met het afbouwen van deze ruimte een verzorgde beeldkwaliteit haalbaar is zonder grote ingrepen aan het casco te moeten doen.
- Constructiedelen zijn gemakkelijk te integreren in de architectuur van de af te bouwen ruimte.
- Installatiedelen zijn makkelijk weg te werken in de architectuur van de af te bouwen ruimte.

## 4 GEBOUWEN IN HET PARK

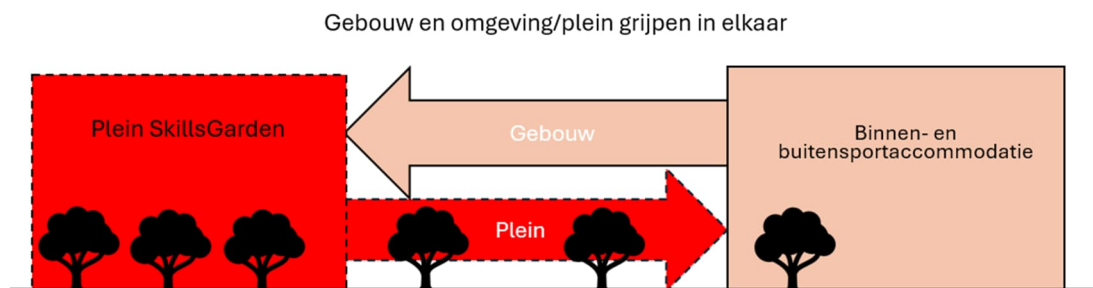
### Uitgangspunten

- De gebouwen hebben een verzorgde uitstraling. Kleur- en materiaalgebruik van de gebouwen en de aanwezige sporttoestellen zijn op elkaar afgestemd zodat er één geheel ontstaat.
- Gevelopeningen dragen bij aan de sociale veiligheid van de omliggende openbare ruimte en bevestigen tevens het publieke karakter van deze sportvoorziening.
- De (voorgescreven) afwerkingen zijn in samenhang met elkaar vormgegeven waarbij het geheel meer is dan de som van de delen.
- Alzijdigheid.
- Verbinden van de twee 'werelden' *Urban 'Rauw & Puur'* en *Urban 'Natuur & Groen'*.
- De bestaande gebouwen dienen na renovatie aan te sluiten bij dit beeldkwaliteitsplan en de genoemde werelden.

De plek van de gebouwen in het park bepaalt welke verschijning/uitstraling de gebouwen krijgen.



Oriëntatie in relatie tot omgeving



Verbinding binnen- en buitensfeer en functies

De gebouwen en het sport- en beweegplein (SkillsGarden-plein) moeten elkaar aanvullen en versterken. De werelden moeten in elkaar overlopen. Daarbij moet invulling worden gegeven aan het spanningsveld tussen de werelden 'Rauw en Puur' en 'Natuur en Groen'.



## 4.1 Richtlijnen voor de gebouwen

In het algemeen geldt:

- Het opgenomen inrichtingsplan is een voorlopig ontwerp. In overleg met de architect van de gebouwen wordt de buiteninrichting verder afgestemd op de te realiseren gebouwen.
- De gebouwen maken onderdeel uit van het park en worden geflankeerd door een centraal sport- en beweegplein (SkillsGarden-plein) met verschillende beweeg- en sportvormen van de SkillsGarden met diverse 'eilanden' en hoogteverschillen. Op een verscheidenheid aan plekken kunnen mensen 'chillen' of elkaar sportief uitdagen op diverse multifunctionele ontmoet-, beweeg- en sportonderdelen die geïntegreerd worden met het plein en het gebouw.
- Reageer met het ontwerp op de locatie en de situering aan het nieuwe beweegplein.
- Zoek afstemming met het omringende parkachtige gebied voor wat betreft kleur- en materiaalgebruik en voorkom een industriële en bedrijfsmatige uitstraling.
- Zoek afstemming met andere nieuwe gebouwen. Gedacht wordt bijvoorbeeld aan het toepassen van vergelijkbaar metselwerk en/of beton voor delen van het gebouw zoals de plint of de eerste bouwlaag.
- Zorg bij de gesloten gevels voor voldoende plasticiteit door het toepassen van geleding, opdeling, reliëf, kleur- en/of materiaalenschakering in betreffende gevels en/of de mogelijkheid deze te gebruiken voor beweeg- en spelaanleidingen in het openbaar gebied. Gebruik deze middelen ook om de grote schaal van het gebouw visueel te beperken.
- Eventueel zonnepanelen integreren in het architectuurbeeld of niet zichtbaar op platte daken plaatsen.
- Integreer de naamaanduiding in het gevelontwerp. Geen reclames van sponsors aan de buitenzijde.

### 4.1.1 Referenties Urban 'Rauw & Puur'

Het beeld voor dit gebied is samen te vatten als het toepassen van bepaalde elementen in het ontwerp als kenmerkend voor Urban 'Rauw & Puur'.

- Betonnen element, hout- of staalconstructie op kenmerkende plek uitvergroot zichtbaar. Dit kan daarnaast in het landschap/terrein worden doorgezet in keermuren, trappen, zitelementen of kunstobjecten in het park.
- Installaties (en eventueel kabels en leidinggoten) zichtbaar.
- Rechthoekig, repetitief.
- Graffitikunst ontwerp opnemen in het ontwerp.

Referentiebeelden die hierbij passen zijn onderstaand weergegeven.

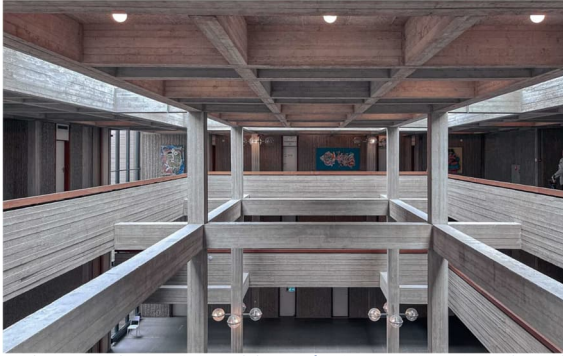
De eerste beelden zijn van Lichtenberg te Weert. In feite het historische open park, waarin kunst, cultuur, sport en onderwijs bijeenkwamen. Qua brutalisme verwijzend naar het openluchttheater.



Links: Bron gemeente Weert Lichtenberg



Rechts: Bron <https://oostblog.info/2022/10/29/brutalisme-in-nederland-eindhoven-de-bruiste/>



Links: Bron <https://oostblog.info/2023/06/02/brutalisme-in-nederland-het-kantongerecht-van-amsterdam/>  
 Rechts: Foto van Boris Feldblyum

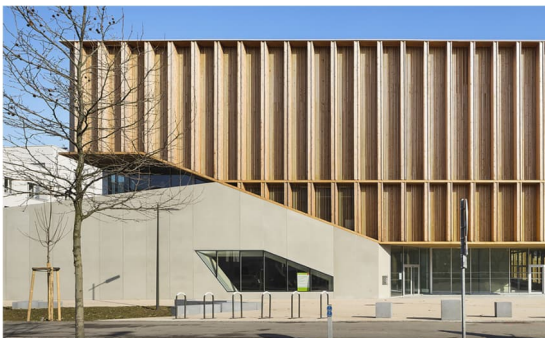


Foto's details Bunkertoren



Foto bunkertoren overgang park en plein naar Urban 'Rauw & Puur'

Naast beton kan ook hout worden toegepast in Urban 'Rauw & Puur'.



Bron: <https://beautexwood.com/wooden-louvers-are-in/> Sports Center in Neudorf / Atelier Zündel Cristea





Bron : Lichtstad architecten



<https://beautexwood.com/wooden-louvers-are-in/>

Graffiti-art is in de directe omgeving aanwezig, zie de pijlers van het kanaal en onder de brug over het kanaal (Suffolkweg). Daarnaast komt het voor op het gebouw bij De HangOut op het sportpark.



Urban scene / graffiti op het gebouw



ASM/ SkillsGarden beweeg- en sportaanleidingen van het plein doorzetten op de muur, zoals meervoudig gebruik van trappen, hellingen en glijden

Zie voorbeelden: <https://www.skillsgarden.nl/wp-content/uploads/2022/05/Brochure-DesignedbyASM-versie-2022-03-21.pdf>

#### 4.1.1.1 Referenties Urban 'Natuur & Groen'

In tegenstelling tot 'Rauw & Puur' is 'Natuur & Groen' passend bij een traditioneel park / groene omgeving waarin gesport kan worden met de bekende sportvormen zoals tennis, voetbal maar ook honk- en softbal. Géén sportpark waarin de velden aaneengesloten zijn, maar een park waarin op een natuurlijke manier wordt teruggerepen op de oude stads- en buurtparken met ruimte voor paden, singels, open plekken en borders. Deze vormen van sport zijn de traditionele verengingssporten zoals we die in Nederland en ook in Weert kennen.



Het beeld voor dit gebied is samen te vatten als het toepassen van bepaalde kenmerkende elementen in het ontwerp.

- Betonnen en houten element of staalconstructie op kenmerkende plek uitvergroot zichtbaar.
- In het landschap/terrein opnemen van keermuren, trappen, zitelementen of kunstobjecten in het park.
- Organisch waar kan en rechtlijnig waar het moet.
- Integreren met levend groen.
- Groen vanuit de omgeving integreren aan, op, onder en in het gebouw. Hierbij dient het groen in de volle grond te staan.







Links sporthal Achter de Tuintjes Rijen, rechts Obs De Wildschut Gilze, bron: Grosveld Bekkers van der Velde architecten

#### 4.1.2 Referentiebeelden sporthal

In onderstaande beelden komen de beide werelden van 'Rauw & Puur' en 'Natuur & Groen' in gecombineerde vorm niet voor.



Nieuwe duurzame sporthal Achter de Tuintjes in Rijen, bron gemeente Gilze en Rijen





Bron: <https://www.moederscheimmoonen.nl/projecten/bewegingscentrum-zwammerdam/>



Bron: <https://www.moederscheimmoonen.nl/projecten/vie-kerkrade/>



Voorbeeld van een letterlijk groene wand bij de parkeergarage Elkerliek Helmond

Bron Kragten - Architecten a/d Maas

Het beeld voor dit gebied is samen te vatten als het toepassen van bepaalde kenmerkende elementen in het ontwerp.

- Biobased materialen, inpassing van nestkassen, etc.
- Organische vormen.
- Open gevels (glas) om gebouw met park te verbinden.
- Groene gevels en daken om gebouw met park te verweven. Hierbij wordt enkel gedacht aan groene gevels waarbij het groen wortelt in de 'volle' grond en niet in potjes en/of textiel aan de gevel.



### 4.1.3 Referentiebeelden kleedclubaccommodatie

In lijn met de sporthal dient ook de kleedclubaccommodatie vormgegeven te worden. Het gebouw heeft een alzijdige gelijke oriëntatie en gelijke verschijningsvorm.



Voorbeeld van geïntegreerde tribune in plint van het gebouw op sportlandgoed de Haamen gemeente Beek, gebouw Van Pelt Architecten, terrein Kragten, bron: Kragten



Kleedclubaccommodatie Sportpark de Haamen, bron: Van Pelt Architecten



Sportcomplex De Contreie, bron Grosveld Bekkers van der Velde Architecten

## 4.2 Richtlijnen overige bouwwerken en terreinmeubilair

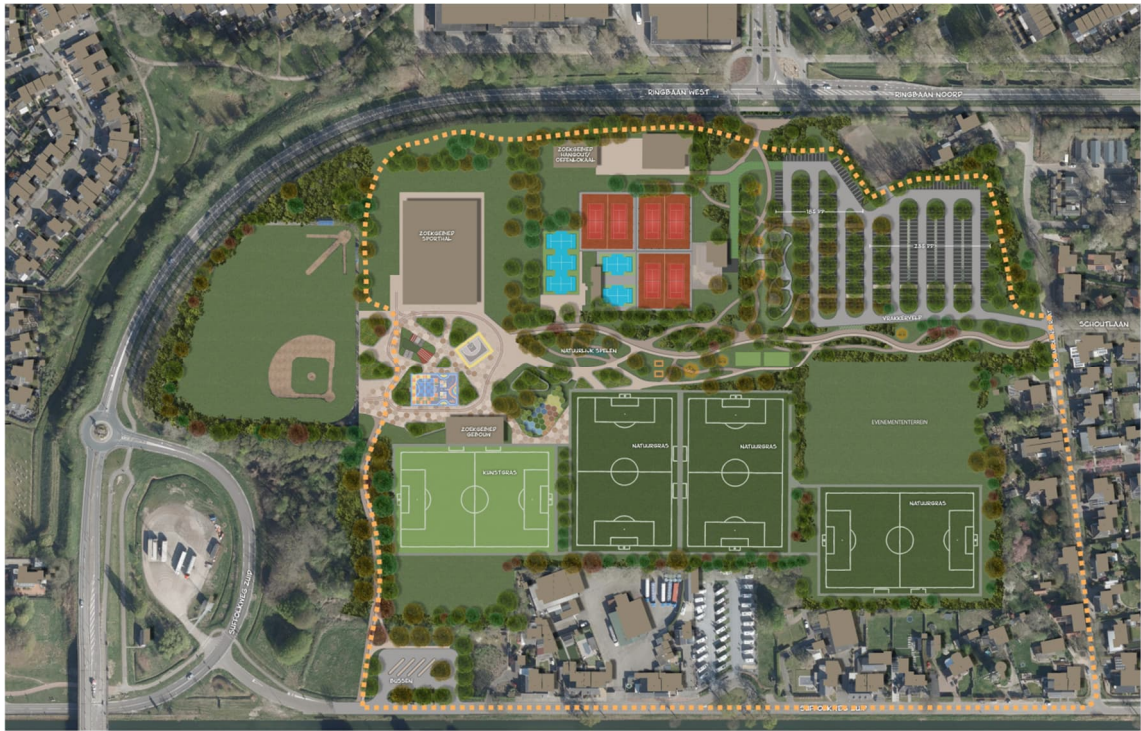
- De elementen maken onderdeel uit van het park en het centrale SkillsGarden-plein met verschillende beweeg- en sportvormen van de SkillsGarden met diverse 'eilanden' en hoogteverschillen. Op een verscheidenheid aan plekken kunnen de leerlingen 'chillen' of elkaar sportief uitdagen op diverse multifunctionele ontmoet-, beweeg- en sportonderdelen die geïntegreerd worden met het plein en aan het gebouw.

- Reageer met het ontwerp en/of gebruik van standaardelementen op de locatie en de situering aan het nieuwe beweegplein en de Urbangebieden 'Rauw & Puur' en 'Natuur & Groen'.
- Zoek afstemming met het omringende parkachtige gebied voor wat betreft kleur- en materiaalgebruik en voorkom een industriële en bedrijfsmatige uitstraling.
- Zoek afstemming met de nieuwe gebouwen en terreininrichting. Gedacht wordt bijvoorbeeld aan het toepassen van hout, beton en/of staal.
- Zorg voor voldoende plasticiteit door het toepassen van geleding, opdeling, reliëf, kleur- en/of materiaalschakering en/of de mogelijkheid deze te gebruiken voor beweeg- en spelaanleidingen in het openbaar gebied.

# **BIJLAGEN**



# B1 INRICHTINGSPLAN



Tekening voorlopig ontwerp, tekeningnummer 2024-1799

# COLOFON

Opdrachtgever:



Auteur:

